



A PREVIDÊNCIA PORTUGUESA
Casa da Mutualidade - Galeria de Arte

novembro
na Casa da
Mutualidade

02 a 27
_nov.

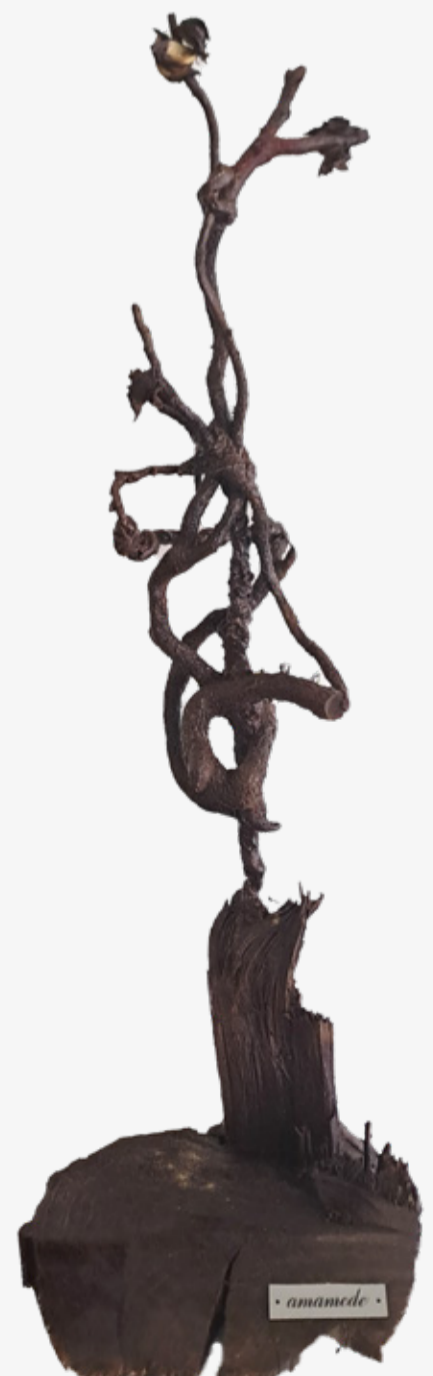
entrada livre

dias úteis das 09h00-13h00
/ 14h00-18h00
R. Dr. Manuel Rodrigues 5,
3000-258 Coimbra



exposição
**pintura e escultura
de amamede**

Mamede Albuquerque



A Pintura de *amamede*

amamede (António José Mamede de Albuquerque) adoptou desde sempre uma posição muito prática relativamente à arte. Recusando-se a ser apenas o professor ou o crítico cuja tarefa se resume a escrutinar os trabalhos dos alunos abstendo-se de apresentar os seus, optou por continuar a criar as suas obras de pintura e a expô-las.

Ao longo do tempo os trabalhos de *amamede* foram-se tornando cada vez mais abstractos e a sua actividade artística muito inspirada na procura do cromatismo. A abertura, a intensidade e a força de combinação das cores são uma presença constante nas suas telas.

As suas obras dão primazia à forma e à cor na criação de cenários. Considerem-se, por exemplo, as obras da série COCUS em que se destacam formas que se assemelham a microorganismos ovulares nucleados interceptadas por elementos rectangulares. O próprio artista refere, a esse propósito, que pretende “transmitir um equilíbrio dinâmico complexo em cromatismos de grande tensão onde preponderam as cores fortes”. De acordo com *amamede*, trata-se de “um conjunto de obras que utiliza uma paleta cromática ampla na qual se estabelecem ritmos inesperados que interceptam largos horizontes cromáticos, dimensionados na construção de uma espacialidade complexa onde a realidade, quase biológica, se transfigura em ficção pictórica. As combinações cromáticas de quente e frio inundam a tela de ritmo e tensão com uma alegria quase infantil” [1].

A Arte Escultórica Orgânica de *amamede*

Como médico e antigo professor de Anatomia Artística, *amamede* (António José Mamede de Albuquerque) não teria qualquer dificuldade em desenhar a figura humana e expressar a realidade de forma clássica. Com conhecimentos sólidos neste campo do figurativo o caminho mais fácil seria certamente deixar-se envolver nalgum formalismo. Todavia não tem sido esta a sua opção estética.

Na escultura *amamede* adopta alguma abstracção como linguagem utilizando diferentes materiais tais como a madeira, o vidro, o metal, o gesso ou o aço. As peças de madeira, muitas vezes utilizadas em bruto, constituem a base da maioria das suas esculturas, criando formas de grande simplicidade e de alguma rudeza que o vidro e o metal atenuam mas não escondem. O artista cria assim esculturas e peças em que a estrutura se desenvolve numa conjugação dos elementos naturais, geralmente troncos ou ramos, com os sintéticos, vidro ou metal, procurando manter uma certa ambiguidade assente no contraste entre a rudeza dos troncos tal como a natureza os concebeu e a perfeição do vidro ou do metal que lhe dão ênfase.

Destacamos aqui a peça CUBITUS, escultura em madeira de sobro e vidro datada de 2010 [2]. Trata-se de uma obra que, com aproximações surrealistas, é algo antropomórfica, simultaneamente natural e fabricada.

Salientamos também a peça DESTROSSUS, escultura em madeira datada de 2008 [3]. Hermética, claramente antropomórfica, num primeiro relance surge aos nossos olhos tal como a natureza a produziu e só numa análise mais atenta nos apercebemos do trabalho subtil desenvolvido na sua criação.

Numa duplicidade sugerida pela mistura do natural com o sintético *amamede* procura construir o humano em estruturas escultóricas tendencialmente antropomórficas ou em peças sugestivamente biológicas e orgânicas.



Curriculum de *amamede*

amamede (António José Mamede de Albuquerque) nasceu em Cabo Verde em 1943. Doutorando em Medicina dedica-se à Pintura desde 1975 tendo exposto obras suas em 1988 na “Exposição Artistas de Coimbra” organizada pelo XI Congresso Nacional de Ortopedia. Associado do Movimento Artístico de Coimbra (MAC) desde 1988, começou a dar colaboração a partir de 1994 ao ensino de Anatomia Artística dirigido a alunos da ARCA-ETAC. Foi Professor Associado da Escola Universitária de Artes de Coimbra (EUAC) onde leccionou Anatomia Teórica (1º e 2º anos das diversas licenciaturas) e integrou o respectivo Conselho Científico. Presidente do Movimento Artístico de Coimbra entre 2010 e 2012 organizou, conjuntamente com artistas plásticos da EUAC, do MAC e de inúmeras Associações da região centro, a Feira Internacional de Artes Plásticas de Coimbra (Farte/ArtEuropa 2011) tendo integrado a respectiva Comissão de Honra.

Tem um currículo invejável com vários prémios internacionais e nomeações honrosas entre as quais podemos destacar o “Pincel de Ouro”, atribuído em 2011 pela Federação Brasileira de Académicos das Ciências Letras e Artes (FEBACLA) e o “Prémio Mérito Personalidade 2013”, atribuído pelo Instituto Comnène Palaiologos de Educação e Cultura (ICOPEC).

Em 2014 aderiu ao Conselho Internacional de Académicos das Ciências Letras e Artes (CONINTER). Foi-lhe atribuído o “Primeiro Prémio Internacional de Escultura” na segunda Expo-

sição Internacional - Estoril 2014 e uma “Primeira Menção Honrosa de Escultura” (grau platina) na terceira Exposição Internacional - Palácio dos Aciprestes / Fundação Marquês de Pombal - 2014. Recebeu uma “Menção Honrosa” no 4º Concurso de Fotografia Digital da Ordem dos Médicos - Setúbal 2014.

Em 2015 foi-lhe atribuído o “Primeiro Prémio Internacional de Escultura na Exposição Internacional - Galeria dos Morgados da Pedricosa - Aveiro e uma “Menção Honrosa” de Escultura (grau ouro) na Exposição Internacional - Galeria Gunttilanis - Vila Praia de Âncora. O CONINTER ARTES e o ICOPEC, ainda em 2015, atribuíram-lhe o “Prémio de Grande Mérito nas Belas Artes”. Recebeu uma “Menção Honrosa de Fotografia” (grau ouro) na sexta Exposição Internacional - Galeria Gunttilanis / Vila Praia de Âncora - 2015.

Em 2016 foi galardoado com o Prémio Cinzel de Ouro, outorgado pelo Presidente da CONINTER ARTES Alexander Palaiologos. Em 2016 recebeu dois Primeiros Prémios Internacionais de Escultura, um pelo “Tocador de Djembê” - Albicastrense Art16 e outro pelo “Scorpius” - Exposição da Fábrica Social.

Mais recentemente foi-lhe atribuído pelo CONINTER o Prémio Personalidade 2018 e em 2019 foi nomeado pelo ICOPEC como Embaixador Cultural da Paz.

Está representado em várias colecções particulares entre colecionadores de Arte do meio universitário Português e Brasileiro.

Casa da Mutualidade

Galeria de Arte e
Centro de Mutualismo

A Previdência Portuguesa é uma associação Mutualista fundada em 1929 que tem como missão a promoção do bem-estar dos seus Associados, disponibilizando múltiplos produtos na área da mutualidade, financiamento através de empréstimos, cuidados à primeira infância, cuidados de saúde na Clínica Previdência Saúde, assim como benefícios vários na área da economia doméstica, saúde, desporto, lazer e cultura.

A Casa da Mutualidade — Galeria de Arte e Centro de Mutualismo, inaugurada em 2011 é um espaço polivalente d'A Previdência Portuguesa no qual a instituição promove e acolhe a realização de eventos de índole associativa, cultural e mutualista. Este foi um projeto impulsionado pelo antigo Presidente da Associação, Mário Nunes. Em 2012, o projeto Casa da Mutualidade - Galeria de Arte e Centro de Mutualismo venceu o prémio “Inovar Para Inovar” promovido pela União das Mutualidades Portuguesas, dada a sua dimensão cultural. O espaço encontra-se aberto ao público com uma média anual de 1500 visitantes. Na Casa da Mutualidade, já se celebraram mais de 130 exposições de arte nas mais diversas áreas, desde pintura, escultura, fotografia ou instalações. Coletâneas individuais ou coletivas, workshops, palestras, apresentações de livros entre outros.

www.aprevidenciaportuguesa.pt

[@aprevidenciaportuguesa](https://www.instagram.com/aprevidenciaportuguesa)

FACEBOOK - INSTAGRAM - LINKEDIN

[1] Elisabete Lucas, *Artífices* (Lisboa, INSAT Lda., 2010) pg. 18-22

[2] Aristides Meneses e António Dulcídio, *Próspero* (Lisboa, INSAT Lda., 2012), pp. 86.

[3] José Neto, Elisabete Lucas e Aristides Meneses, *Questionarte* (Lisboa, INSAT Lda., 2010), pp. 20-21.) pg. 18-22

mamede.albuquerque@gmail.com

galeria.albuquerquelima@gmail.com